



**RENATURALITZACIÓ
D'ESPAIS I ENTORNS
EDUCATIUS** *d'aquí i arreu*

**GREENING
SCHOOLYARDS AND
SORROUNDINGS** *here and there*

La **renaturalització de l'escola i els seus entorns** com a eina de mitigació del canvi climàtic és avui una realitat al nostre país i arreu. Són projectes complexes, amb molts agents implicats, i amb reptes diversos a assolir (pedagògics, socials, sanitaris, mediambientals...)

Cadascun dels territoris respon segons la seva realitat social i cultural, recursos materials i humans o professionals, condicions físiques i climàtiques, però els objectius són similars, basant-se en els **3 principis de la sostenibilitat**:

Mediambiental. Increment o millora de la infraestructura verda de la ciutat, ús de materials naturals i locals, creació d'espais "Refugi" per a la ciutadania.

Social. Les Transformacions són una oportunitat social per implicar i responsabilitzar a la ciutadania a co-crear la ciutat, l'obertura dels espais fora d'horari lectiu involucra i ofereix espais de qualitat a la comunitat de l'entorn

Econòmic. Millorant l'atractiu i la qualitat de vida de la ciutat, creant un nou model per replicar en altres zones urbanes, presentar un esquema econòmic de circuit tancat o de proveïdors locals, prioritant les interaccions a petita escala.

L'exposició mostra el cas de **8 ciutats o territoris** on l'administració ha entomat el repte i comparteixen el seu procés. **Barcelona, Lleida, Aragó, Castella Lleó, Paris, Brussel·les, Rotterdam, i el Sud-Est Europeu amb projectes a Bòsnia & Hercegovina, Sèrbia i Croàcia.**

The **naturalization of the school and its surroundings** as a tool for climate change mitigation is a reality today in our country and abroad. These are complex projects, with many agents involved, and with various challenges to achieve (pedagogical, social, health, environmental ...)

Each territory responds according to its social and cultural reality, material and human or professional resources, physical and climatic conditions, but the objectives are similar, based on the **3 principles of sustainability**:

Environmental. Increase or improvement of the city's green infrastructure, use of natural and local materials, creation of "Climate Shelters" for citizens.

Social. Transformations are a social opportunity to involve citizens for co-creating the city, the access to these gardens at weekends or evenings involves and offers quality spaces to the surrounding community.

Economical. Improving the attractiveness and quality of life of the city, creating a new model to replicate in other urban areas, present a closed-loop economic scheme or local suppliers, prioritizing small-scale interactions.

The exhibition shows the case of **8 cities or territories** where the administration has taken up the challenge and share their process. **Barcelona, Lleida, Aragón, Castilla y Leon, Paris, Brussels, Rotterdam, and Southeast Europe with projects in Bosnia & Herzegovina, Serbia and Croatia.**

Ciutat de Barcelona

**TRANSFORMEM,
PROTEGIM
I OBRIM
ELS ESPAIS I
ENTORNS EDUCATIUS**

PROTEGIM LES ESCOLES

L'objectiu principal és millorar els entorns dels equipaments educatius i garantir que siguin segurs i saludables. Una oportunitat educativa per a les ciutats que fomenti la sensibilització i aposta per potenciar una ciutat sostenible, més amable i segura.

Protegim les escoles vol fer de les escoles un eix prioritari de totes les actuacions de transformació de l'espai públic per pacificar la ciutat, millorar la qualitat de l'aire, disminuir l'accidentalitat i generar més espais de trobada i joc.

Per aconseguir la millora de l'espai públic es combinen actuacions d'urbanisme estructural amb altres tàctiques segons les condicions de cada cas. Així, es dissenyen solucions adaptades a les necessitats de cada centre.

L'objectiu del programa és tenir pacificats els 585 centres educatius de Barcelona a l'any 2030. L'any 2023 l'objectiu és superar els 200 centres escolars.

En el marc d'aquest projecte, s'ha impulsat un procés de cocreació amb la comunitat educativa, professorat, famílies, i especialment els infants, per a que s'impliquin en les propostes de millora de l'entorn escolar.

En aquest projecte la participació i la coresponsabilitat són peces clau en la promoció d'un estil de vida més just i sostenible per a totes les persones, avançant cap a unes vides més dignes per a tothom.

AGENTS IMPLICATS: Comunitat educativa: infants, professorat i famílies, escoles bressols municipals, escoles de primària i Instituts, districtes de la ciutat, direcció d'Educació – Àrea de Cultura, Educació, Ciència i Comunitat, Consorci d'Educació, Guardia Urbana, altres departaments de la ciutat: mobilitat, espais verds , infraestructures vials, neteja, Bcasa, etc.

ANY: 2019

PROTECTING SCHOOLS

The main objective is to improve the environments of educational equipment and to ensure that they are safe and healthy. An educational opportunity for cities that fosters awareness and strives to promote a sustainable, more friendly and safer city.

Protecting schools means making schools a priority axis of all public space processing actions to pacify the city, improve air quality, reduce accident and generate more encounter and playgrounds.

To achieve the improvement of public space, structural urbanism is combined with other tactics depending on the conditions of each case. Thus, solutions adapted to the needs of each center are designed.

The objective of the programme is to have the 585 educational centres in Barcelona pacified in 2030. In 2023, the objective is to exceed 200 schools.

Within the framework of this project, a process of co-creation has been promoted with the educational community, teachers, families, and especially children, so that they are involved in the proposals for improving the school environment.

In this project participation and co-sponsibility are key pieces in promoting a fairer and more sustainable lifestyle for all people, moving towards a more dignified life for everyone.

AGENTS INVOLVED: Educational community: children, teachers and families, municipal schools, primary schools and institutes, city districts, Education Direction – Area of Culture, Education, Science and Community, Education Consortium, Urban Police, other departments of the city: mobility, green spaces, road infrastructure, cleaning, Bcasa, etc.

YEAR: 2019







DESPRÉS | Col·legi Lestonnac Barcelona





DESPRÉS | Escola Lavínia Barcelona



TRANSFORMEM PATIS EN ESPAIS MÉS NATURALITZATS, MÉS COEDUCATIUS I MÉS COMUNITARIS

A partir de la necessitat de diversificar i potenciar el joc lliure als patis tot fent-los més coeducatius i integradors, de naturalitzar-los i d'aconseguir espais més comunitaris, es va iniciar aquest projecte que té per objectiu transformar tots els patis de les escoles d'infantil i primària i instituts escola públics de la ciutat de Barcelona amb fita 2030.

La participació de tota la comunitat educativa en la cocreació de l'espai tot interlocutant amb els equips d'arquitectes que dissenyen i executen els canvis li dóna un valor afegit per aconseguir la implicació i cohesió entre els diferents sectors de la comunitat educativa.

AGENTS IMPLICATS: Tota la comunitat educativa

ANY: 2018/19 Projecte Refugis Climàtics; a partir del Curs 2019/20 Transformem els Patis

TRANSFORMING PLAYGROUNDS INTO MORE NATURALIZED, MORE COEDUCATIONAL AND MORE COMMUNITARY SPACES

Based on the need to diversify and motivate free play in the playgrounds by making them more coeducational and inclusive, naturalizing them and achieving more community spaces, this project was initiated, with its aims to transform all the playgrounds of the elementary and primary schools, and public school institutes in Barcelona City with a milestone in 2030.

The participation of the entire educational community in co-creating their space by interacting with the teams of architects who design and implement the changes gives an added value to achieve involvement and cohesion between the different sectors of the educational community.

AGENTS INVOLVED: All education community

YEAR: 2018/19 Project Climatic Shelters; starting on 2019/20 Project Transforming Playgrounds









PATIS ESCOLARS OBERTS AL BARRI

Els patis escolars de la ciutat s'obren com a espai d'ús públic per a famílies, infants i adolescents fora de l'horari escolar, en cap de setmana i en període de vacances escolars.

Els objectius principals de l'obertura dels patis escolars són els següents:

- Optimitzar l'ús dels centres escolars potenciant-ne el vessant educatiu, social, i comunitari.
- Oferir, als infants i joves i a les seves famílies, una alternativa de lleure en un context amable, segur i de proximitat.
- Fomentar el Joc a l'aire lliure, divers, creatiu inclusiu i accessible.
- Generar comunitat i un espai de trobada.
- Augmentar l'equitat en l'accés a l'educació en el temps de lleure.

Les AFA i les direccions dels centres educatius són figures claus pel bon desenvolupament del programa. Cada pati escolar obert compta amb un servei de monitoratge que obre i tanca el pati escolar dins els horaris previstos, vetlla pel bon ús de les instal·lacions i estableix dinàmiques de relació entre els infants i joves.

Es promou el Joc lliure i també es proposen dinàmiques de joc, a través de la maleta pedagògica que conté material divers, i propostes lúdiques proposades pels propis infants i els i les adolescents.

Es potencien les relacions intergeneracionals, interculturals i activitats inclusives; així com valors i actituds de respecte, cooperació, esforç i responsabilitat, afavorint la convivència, els valors cívics i la cohesió social.

El programa també compta amb dinamitzadors i dinamitzadores territorials que treballen des d'una perspectiva comunitària en el territori, generant connexions entre els equipaments de proximitat, els veïns i veïnes, les entitats del barri i el pati obert.

AGENTS IMPLICATS: Centres Educatius de de primària i secundària i Escoles Bressols, AMPA/AFA dels centres educatius, els 10 Districtes de la ciutat, Direcció d'Educació – Àrea de Cultura, Educació, Ciència i Comunitat, Consorci d'Educació, Equipaments de proximitat, teixit associatiu i entitats del barri

ANY: 2005/06

SCHOOLYARDS OPEN TO THE NEIGHBORHOOD

The city's school playgrounds are open as a public space for families, children and teens outside of school hours, on weekends and during school holidays.

The main goals of opening schoolyards are:

- Optimize the use of schools by enhancing their educational, social, and community aspects.
- Offer children and young people and their families an alternative to leisure in a friendly, safe and close context.
- Encourage diverse, creative, inclusive and accessible outdoor playing.
- Generate community and a meeting space.
- Increase equity in access to education in leisure time.

Families and school principals are key figures in the successful development of the program. Each open schoolyard has a monitoring service that opens and closes the schoolyard within the scheduled hours, ensures the proper use of the facilities and establishes dynamics of relationship between children and young people.

Free play is promoted and game dynamics are also proposed, through the pedagogical suitcase that contains various material, and playing proposals made by the children and the adolescents themselves.

Intergenerational, intercultural relations and inclusive activities are strengthened; as well as values and attitudes of respect, cooperation, effort and responsibility, promoting coexistence, civic values and social cohesion.

The program also has territorial dynamizers who work from a community perspective in the territory, generating connections between the local facilities, the neighbors, the neighborhood organizations and the open schoolyards.

AGENTS INVOLVED: Primary and secondary schools and kindergardens, Families, the 10 Districts of the city, Directorate of Education - Area of Culture, Education, Science and Community, Education Consortium, Equipments, associations and neighborhood organizations

YEAR: 2005/06

Escola Bressol Municipal Ralet

Joaquim Valls, 10 · la Prosperitat, Nou Barris

Data	Activitat	Tipus d'espectacle	Artistes
30/04/22	La granja menuda	Teatre d'objectes	Cia. Patawa
07/05/22	Dins el cor	Teatre d'objectes	Ada Cusidó
28/05/22	Kamishicleta menuts	Contes	Daina Teatre
11/06/22	La maleta del viatge al fons del mar	Contes musicats	Dansalut
18/06/22	La medusa perduda	Conte teatralitzat	Eva Rondalles

Escola Bressol Municipal El Vent

Miguel Hernández, 20 · Canyelles, Nou Barris

Data	Activitat	Tipus d'espectacle	Artistes
28/05/22	La granja menuda	Teatre d'objectes	Cia. Patawa
25/06/22	Dins el cor	Teatre d'objectes	Ada Cusidó

Escola Bressol Municipal Manigua

Garcilaso, 232 · el Congrés i els Indians, Sant Andreu

Data	Activitat	Tipus d'espectacle	Artistes
28/05/22	Un conte ben salat	Conte + taller	Cia. Planetapastanaga
04/06/22	La nena massai	Titelles	Cia. Teatre en Miniatura

Escola Bressol Municipal Cobi

Àlaba, 37 · la Vila Olímpica del Poblenou, Sant Martí

Data	Activitat	Tipus d'espectacle	Artistes
14/05/22	Un conte ben salat	Conte + taller	Cia. Planetapastanaga
11/06/22	Contes de pirates	Contes teatralitzats	Sense Drama Teatre

Totes les activitats culturals comencen a les 11.30 h

Els nens i nenes que hi accedeixin han d'anar acompanyats sempre dels familiars o adults de referència.

Escola Bressol Municipal La Mar

Andrea Doria, 40 · la Barceloneta, Ciutat Vella

Data	Activitat	Tipus d'espectacle	Artistes
30/04/22	L'aniversari del petit os	Teatre d'objectes	Petita Companyia
07/05/22	La medusa perduda	Conte teatralitzat	Eva Rondalles
28/05/22	El cargol Pol i l'herba Poniol	Conte amb ninots	Gina Clotet, d'Umpalumpa
04/06/22	Aquell qui no corre, neda	Contes	Patricia McGill
18/06/22	L'armariet de colors	Teatre d'objectes i cançons	Santi Rovira

Escola Bressol Municipal Canigó

Àngels, 7 · el Raval, Ciutat Vella

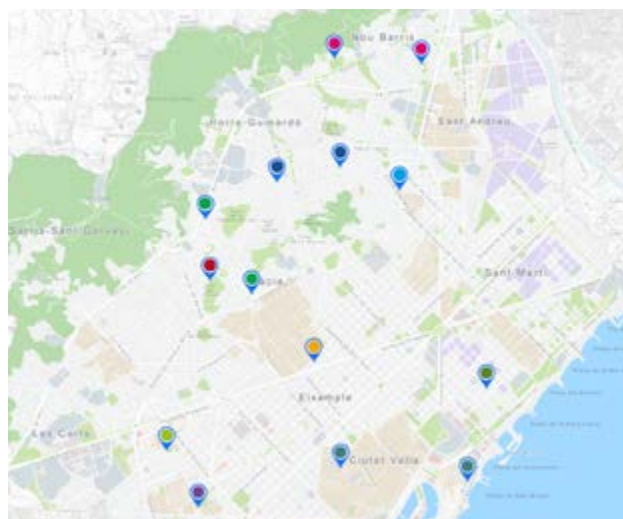
Data	Activitat	Tipus d'espectacle	Artistes
7/05/22	Cançonetes	Animació musical	Rahmon Roma
4/06/22	La granja menuda	Teatre d'objectes	Cia. Patawa

Escola Bressol Municipal Casa dels Nens

Roger de Llúria, 132 · la Dreta de l'Eixample, l'Eixample

Data	Activitat	Tipus d'espectacle	Artistes
14/05/22	Contes menuts	Contes teatralitzats	La Guilla Teatre
11/06/22	L'armariet de colors	Teatre d'objectes i cançons	Santi Rovira

MAPA DELS PATIS OBERTS A 14 ESCOLES BRESSOL MUNICIPALS DE L'AJUNTAMENT DE BARCELONA



Institut Municipal d'Educació de Barcelona
(Ajuntament de Barcelona)

Més informació:

barcelona.cat/escolesbressol
barcelona.cat/educacio

Twitter:

@BCNeducadora

PATIS DE BRESSOL oberts al barri

Cada dissabte, de 10.00 a 13.00 h

Joc i cultura a l'aire lliure per a la petita infància i les seves famílies

Activitats culturals i llibres de la Xarxa de Biblioteques de Barcelona als patis de 14 escoles bressol municipals:

Albí, Can Bruixa, Canigó, Cargol, Casa dels Nens, Cobi, El Putxet, El Vent, Galatea, Gràcia, La Mar, Manigua, Pau i Ralet

Per a nens i nenes de fins a 6 anys, sempre acompanyats de persones adultes. Entrada lliure i gratuïta.

Biblioteques  de Barcelona

Ajuntament de Barcelona



Escola Bressol Municipal Pau

Muntadas, 1 · Sants, Sants-Montjuïc

Data	Activitat	Tipus d'espectacle	Artistes
21/05/22	Bebès animals	Contes amb titelles	Cia. Sàndal
18/06/22	Pedalar entre vinyes	Conte amb objectes	Daina Teatre

Escola Bressol Municipal Can Bruixa

Vallespir, 196 · les Corts, les Corts

Data	Activitat	Tipus d'espectacle	Artistes
28/05/22	Dins el cor	Teatre d'objectes	Ada Cusidó
25/06/22	La medusa perduda	Conte amb titelles	Eva Rondalles

Escola Bressol Municipal El Putxet

Marmellà, 13 · el Putxet i el Farró, Sarrià - Sant Gervasi

Data	Activitat	Tipus d'espectacle	Artistes
7/05/22	La nena massai	Titelles	Cia. Teatre en Miniatura
4/06/22	Cançonetes	Animació musical	Rahmon Roma

Escola Bressol Municipal Galatea

Vallcarca, 229 · Vallcarca i els Penitents, Gràcia

Data	Activitat	Tipus d'espectacle	Artistes
14/05/22	Cançonetes	Animació musical	Rahmon Roma
11/06/22	La granja menuda	Teatre d'objectes	Cia. Patawa

Escola Bressol Municipal Gràcia

Maignon, 2 · Vallcarca i els Penitents, Gràcia

Data	Activitat	Tipus d'espectacle	Artistes
23/04/22	La maleta del viatge al fons del mar	Contes musicats	Dansalut
14/05/22	La medusa perduda	Conte teatralitzat	Eva Rondalles
21/05/22	Les històries del senyor Borra	Titelles	Micro Troupe
04/06/22	Kamishicleta menuts	Contes	Daina Teatre
18/06/22	Feres ferotges i altres contes	Contes	Anna Garcia

Escola Bressol Municipal Cargol

Mossèn Josep Bumdó, 6 · la Font d'en Fargues, Horta-Guinardó

Data	Activitat	Tipus d'espectacle	Artistes
23/04/22	L'aniversari del petit os	Teatre d'objectes	Petita Companyia
14/05/22	El encantador de cuentos	Contes	Rubén Martínez
21/05/22	Feres ferotges i altres contes	Contes	Anna Garcia
11/06/22	Dins el cor	Teatre d'objectes	Ada Cusidó

Escola Bressol Municipal Albí

Bernat Bransi, 3 · el Carmel, Horta-Guinardó

Data	Activitat	Tipus d'espectacle	Artistes
21/05/22	Pedalar entre vinyes	Conte amb objectes	Daina Teatre
18/06/22	Contes menuts	Contes teatralitzats	La Guilla Teatre



AFA
50 ANYS





Ciutat de Lleida

**ESPAIS QUE
EDUQUEN, PATIS
PER A TOTHOM**

PROJECTE D'INICIATIVA COMUNITÀRIA QUE PROMOU EL TREBALL EN XARXA ENTRE ENTITATS, ORGANITZACIONS, ADMINISTRACIONS I UNIVERSITAT

Espais que eduquen, patis per a tothom és un projecte que parteix d'unes entitats de la ciutat de Lleida a les qui s'hi afegeixen diferents administracions i la universitat amb la finalitat de promoure la transformació dels espais educatius amb una mirada pedagògica i ciutadana.

El projecte s'ha articulats al voltant de la construcció de la xarxa d'entitats que donen solidesa i una visió polièdrica. El sentit del projecte s'ha vertebrat a partir de la creació d'un itinerari formatiu per als centres educatius i un treball en xarxa entre ells a partir dels temes clau per a la transformació: Les Llavors de Coneixement. L'acompanyament a cada escola el realitzen un duet de persones formadores, una de perfil pedagògic i l'altra tècnic; totes elles es coordinen en un grup de treball. Les Escoles Joan XXIII, Pràctiques II i Francesco Tonucci han iniciat aquest camí durant aquest curs, estan traçant el seu propi projecte de pati inclusiu, coeducatiu, lúdic, artístic, naturalitzat... concebent-lo com un espai que educa i per a tothom.

AGENTS IMPLICATS: Associació Llavors de Vincle, Col·legi d'Arquitectes de Catalunya - Delegació de Lleida, Ajuntament de Lleida - Regidoria d'Educació, Cooperació, Drets Civils i Feminismes - Regidoria de Transició Ecològica- Centre d'Art La Panera, Departament d'Educació -Centre de Recursos Pedagògics del Segrià, Centre de Recursos Pedagògics de La Noguera- Serveis Territorials d'Educació a Lleida, Facultat d'Educació, Psicologia i Treball Social -Gestions Creatives-

ANY: 2020

COMMUNITY PROJECT PROMOTING NETWORKING BETWEEN ENTITIES, ORGANISATIONS, ADMINISTRATIONS AND UNIVERSITY

Spaces that educate, playgrounds for everyone is a project from entities in the city of Lleida to which different administrations and universities are added in order to promote the transformation of educational spaces with a pedagogical and citizen perspective.

The project has been articulated around the construction of the network of entities that give solidity and polyhedral vision. The purpose of the project has been to create an educational route for educational centers and networking between them from key themes for transformation: Knowledge seeds. Accompaniment to each school is performed by a duet of educators, one pedagogical and the other technical; all of them are coordinated in a working group. The schools Joan XXIII, Pràctiques II and Francesco Tonucci have begun this course, they are creating their own project of an inclusive, coeducational, ludic, artistic, naturalized playground, conceiving it as a space that educates and made for everyone.

AGENTS INVOLVED: Association Llavors de Vincle, College of Architects of Catalonia - Delegation of Lleida, City Hall of Lleida - Department of Education, Cooperation, Civil Rights and Feminisms - Department of Ecologic Transition- Centre d'Art La Panera, Department of Education - Center of Pedagogical Resources of Segrià, Center of Pedagogical Resources of La Noguera- Territorial Services of Education in Lleida, Faculty of Education, Psychology and Social Work - Creative Management

YEAR: 2020

ESPAIS QUE EDUQUEN, PATIS PER A TOT HOM

Treball en Xarxa

Seminari d'equips de referència (20 h.)

OCTUBRE PRESENTACIÓ DEL PROJECTE

NOVEMBRE LLAVOR DE CONEIXEMENT "COM PODEM PENSAR UN PROJECTE DE PATI"

GENER LLAVOR DE CONEIXEMENT "USOS I VALORS DEL PATI"

Assessorament als Centres

Formació de 30 h.
(15 pedagogia + 15 arquitectura)

OCTUBRE - NOVEMBRE - DESEMBRE

3/4 Sessions (10 h) Del nostre pati al pati que volem

GENER - FEBRER - MARÇ

3/4 Sessions (10 h)

Definim comunitàriament el nostre projecte de pati

LLAVORS DE CONEIXEMENT

Durant el procés formatiu aportarem cinc píndoles de coneixement que ens inspirin per enriquir les mirades de la comunitat al voltant del projecte

ABRIL - MAIG - JUNY

3/4 Sessions (10 h) Disseny del procés d'implementació. Mans a l'obra!

MARÇ LLAVOR DE CONEIXEMENT "ECOLOGIA I RENATURALITZACIÓ DE PATIS"

MAIG LLAVOR DE CONEIXEMENT "MATERIALS I ECONOMIA CIRCULAR"

LLAVOR DE CONEIXEMENT "EXPRESSIONS ARTÍSTIQUES AL PATI"

COMPOSICIÓ DELS EQUIPS DE REFERÈNCIA

- Representants de l'Equip Directiu
- Representants dels docents
- Representants de l'alumnat
- Representants de les famílies
- Representants del personal no docent

GESTIÓ I CERTIFICACIÓ

- El procés assessor es materialitzarà a nivell de programa de formació en dos tallers.
- Les persones formadores respondran a dos perfils, pedagogia i arquitectura.
- Amb l'equip directiu es programaran les sessions de centre, tant les dirigides als docents com a la resta de la comunitat educativa.

ESPAIS QUE EDUQUEN, PATIS PER A TOT HOM

TRANSFORMEM COMUNITÀRIAMENT ELS PATIS PER CONVERTIR-LOS EN ESPAIS DE CONVIVÈNCIA, CREATIVITAT I DESENVOLUPAMENT PERSONAL

IDEES - FORÇA

- Impulsar un procés participatiu per a tots els agents que intervenen en l'educació de l'alumnat.
- L'espai com a element transformador que condiciona la manera de relacionar-se entre la comunitat i l'entorn.
- L'espai exterior com un element facilitador dels valors que volem consolidar en l'educació dels nostres infants.
- El joc, la creativitat i l'art com a generadors de canvi.
- El disseny de patis com a excusa per a explorar nous conceptes arquitectònics que se centrin en l'educació de l'alumnat.

ENTITATS PARTICIPANTS

La proposta neix de l'Associació Llavors de Vinçle. En el marc d'un protocol de col·laboració de treball conjunt, hi participen també el Col·legi d'Arquitectes de Catalunya (demarcació de Lleida), l'Ajuntament de Lleida, el Departament d'Educació (SE Noguera i SE Segrià), la Universitat de Lleida (Gestions Creatives i FePTS) i La Panera.

XARXA DE CENTRES

Per iniciar aquest projecte amb solidesa s'han seleccionat tres comunitats educatives entre totes les que van sol·licitar participar-hi:

- Escola Francesco Tonucci
- Escola Pràctiques II
- Escola Joan XXIII

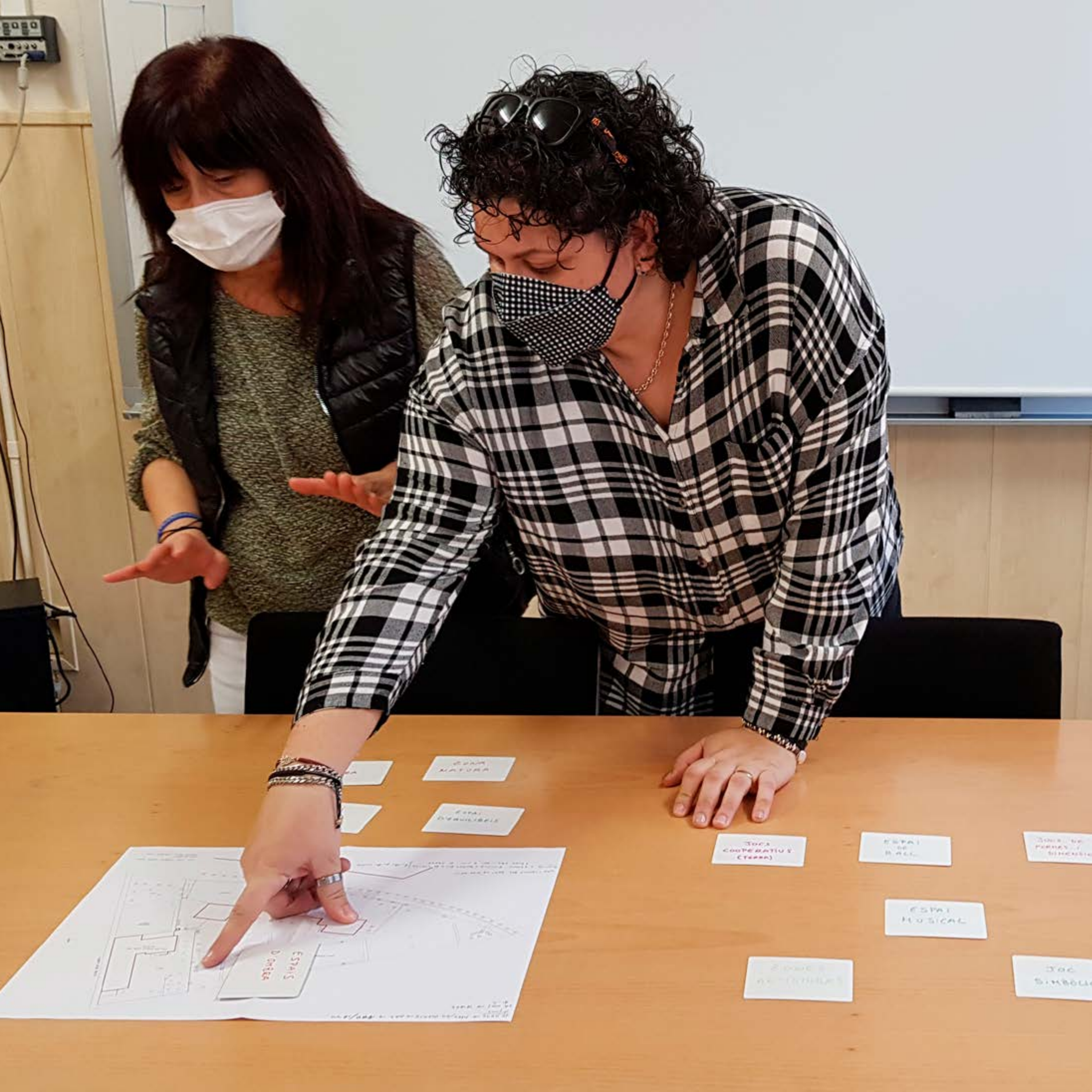
PROJECTE FORMATIU

Les dues persones formadores responen a dos perfils ben definits, un de caire pedagògic i l'altre més vinculat a l'arquitectura. S'han creat tres línies de treball formatiu que es retroalimenten:

- Grup de treball de l'equip de persones formadores.
- Seminari d'equips de referència per facilitar el treball en xarxa dels centres.
- Tasca assessora en el marc de cada centre.

RECURSOS MUNICIPALS

- Tallers de sensibilització en igualtat de gènere.
- Assessorament en mediació artística i cultura contemporània.
- Suport tècnic en medi ambient i aportació d'arbres i plantes.
- Assessorament i execució d'obres.



MASCARILLA

ESPACIO ALTERNATIVO

ESPACIO DE MÚLTIPLES

ESPACIO COOPERATIVO (TERRA)

ESPACIO DE BARRIO

ESPACIO DE FORMACIÓN Y SIMBOLIZACIÓN

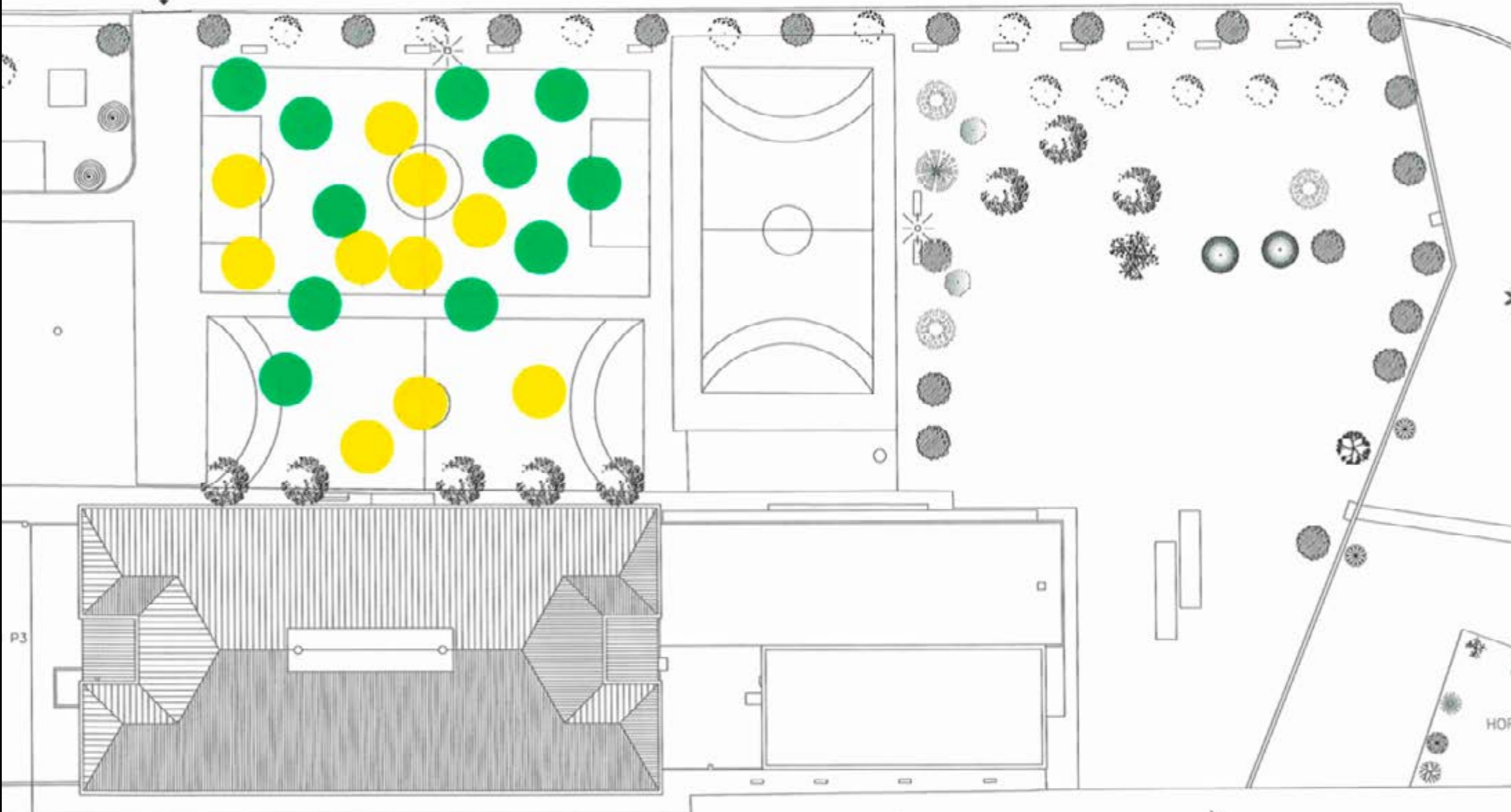
ESPACIO MUSICAL

ESPACIO DE CONVIVENCIA

ESPACIO DE SÍMBOLOS



ACCÉS



PLANTA CEIP PRÀCTIQUES
ESCALA 1/400

0 5 10

EL PATI: EL NOSTRE ENTORN NATURAL

LLEGENDA:

ACER NEGUNDO
Negundo

CATALPA
Catalpa

CEDRUS ATLANTICA
Cedre

CUPRESSUS SEMPERVIRENS
Xiprer comú

FRAXINUS ANGUSTIFOLIA
Freixe

GLEDTISIA TRIACANTHOS
Acòcia de tres punxes

LAURUS NOBILIS
Llorer

LOCINERA JAPONICA
More-selva, Lligabosc

MACLURA POMIFERAS
Taronger de Luisiana

MALUS DOMESTICA
Pomera

MORUS ALBA-NIGRA
Morera

OLEA EUROPAEA
Olivera

PICEA EXCELSA
Abet de Nadal

PINUS HALEPENSIS
Pi blanc

PINUS PINEA
Pi pinyer

PLATANUS X HISPANICA
Plàton

POPULUS ALBA BOLLEANA
Àlber

PRUNUS ARMENIACA
Albarcoquer

PYRUS COMMUNIS
Perer

SOPHORA JAPONICA
Acàcia del Japà

SYRINGA VULGARIS
Liló

TAMARIX GALLICA
Tamariu

THUJA ORIENTALIS
Xiprer de ventall







Comunitat autònoma
d'Aragó

**PATIOS X EL
CLIMA ARAGÓN**

CAMPANYA DE SENSIBILITZACIÓ PER A PROMOURE LA RENATURALITZACIÓ PARTICIPATIVA DELS ESPAIS EDUCATIUS

La Direcció General de Canvi Climàtic i Educació Ambiental del Gobierno de Aragón promou la campanya de sensibilització denominada “Patios X El Clima”, per a fomentar en els col·legis públics d’Aragó el redisseny dels patis i espais escolars de manera participativa a fi de renaturalitzar-los, millorant el seu disseny cap a la sostenibilitat; així com la seva funció pedagògica per a la mitigació i adaptació dels efectes del canvi climàtic en els entorns dels col·legis.

Per a això, durant l’any 2021 licita un contracte mitjançant procediment obert simplificat per al disseny i execució de la campanya Patios X El Clima a Aragó durant el curs 2021-22.

Pel que fa a les actuacions a realitzar dins de la campanya, s’inclouen:

A1: Dissenyar i divulgar la campanya a les escoles públiques d’Aragó.

A2: Seleccionar 3 escoles per a desenvolupar 3 projectes pilot.

A3: Sessions formatives teoricopràctiques.

A4: Tallers per a implementar un procés participatiu.

A5: Dinamització d’actuacions entre sessions i tallers.

A6: Obtenció d’un prototipat final - avantprojecte tècnic.

A7: Materialització d’alguna de les actuacions incloses en el prototipat.

A8: Memòria final i difusió de resultats.

AGENTS IMPLICATS: Comunitats educatives dels centres públics de primària d’Aragó: equip directiu, docents, famílies, personal auxiliar, monitores de menjador, extraescolars, alumnat, ajuntament i associacions de l’entitat local implicades. Servei de Canvi Climàtic i Educació Ambiental. Dpt. d’Agricultura, Ramaderia i Medi Ambient. Gobierno de Aragón.

ANY: 2021/22

AWARENESS CAMPAIGN TO PROMOTE PARTICIPATORY RENATURING OF EDUCATIONAL SPACES

The Directorate-General for Climate Change and Environmental Education of the Government of Aragón promotes the awareness campaign called “Patios X El Clima”, to encourage in the public schools of Aragon the redesign of playgrounds and schools in a participative way, in order to re-naturalise them, improving their design towards sustainability, as well as their pedagogical role in mitigating and adapting to the effects of climate change on the environments of schools.

For this purpose, during the year 2021, it creates a contract under the simplified open procedure for the design and execution of the campaign Patios X El Clima in Aragón during the course 2021-22.

The actions to be performed within the campaign include:

A1: Design and disseminate the campaign in the public schools of Aragón.

A2: Select 3 schools to develop 3 pilot projects.

A3: Theoricopactic Formative Sessions.

A4: Workshops to implement a participatory process.

A5: Dynamition of performances between sessions and workshops.

A6: Getting a final prototype - technical preliminary draft.

A7: Materialization of some of the performances included in the prototype.

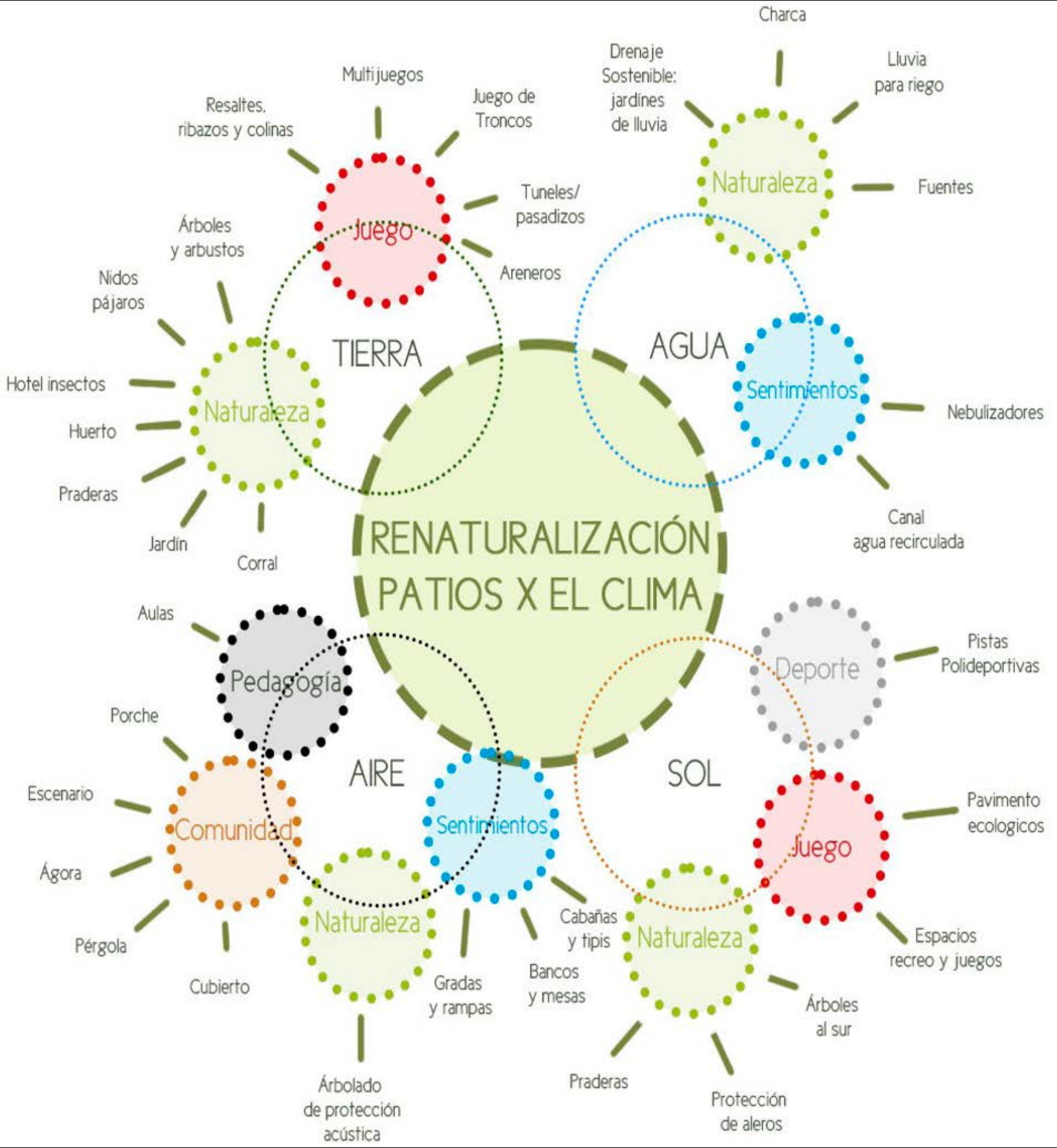
A8: Final Memory and Result Broadcast.

AGENTS INVOLVED: Educational communities of the primary public centers of Aragón: management team, teachers, families, auxiliary staff, dining rooms, extra-schoolers, students, town hall and associations of the local entity involved. Climate Change and Environmental Education Service. Dpt. Agriculture, Livestock and Environment. Gobierno de Aragón.

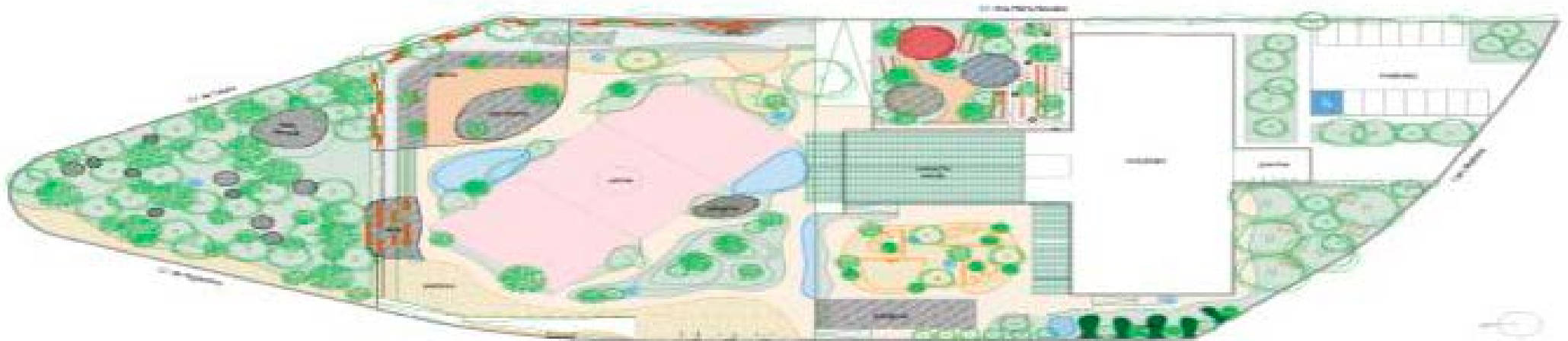
YEAR: 2021/22



PATIOS
X EL
CLIMA



CEIP MARÍA MOLINER, ZARAGOZA









Comunitat autònoma
de Castella i Lleó

**PROGRAMA DE
RENATURALITZACIÓ
I ADAPTACIÓ AL
CANVI CLIMÀTIC
DE LES ESCOLES**

PROGRAMA DE RENATURALITZACIÓ I ADAPTACIÓ AL CANVI CLIMÀTIC DE 65 PATIS ESCOLARS DE CASTELLA I LLEÓ

El programa es duu a terme a 65 centres educatius públics de Castella i Lleó. Està finançat per REACT-UE i col·laboren la Fundació Patrimoni Natural de Castella i Lleó i les Conselleries de Foment i Medi Ambient i d'Educació.

El seu objectiu és respondre als riscos climàtics i augmentar la biodiversitat despais urbans potenciant les plantacions amb criteris agroecològics, ecosocials, la biodiversitat i varietats locals, la salut física i emocional i la sobirania alimentària.

El projecte parteix d'un treball de generació d'infraestructura verda, el segell de centres sostenible i el programa PRAE i col·laboracions en formació i acompanyament del professorat d'utilització d'exterior com a escenari d'aprenentatge.

Els 65 centres van ser seleccionats d'entre 300 sol·licituds seguint criteris d'experiència educativa sobre sostenibilitat i ús exterior, vulnerabilitat climàtica local i el grau de participació de cada comunitat educativa.

Actualment el programa està en fase de licitació d'obres i inclusió de l'ús del pati a les programacions anuals. Els tres reptes principals són generar una metodologia eficient i transferible, donar continuïtat al programa i incorporar el pati com a escenaris d'aprenentatge en la construcció de futurs centres educatius.

AGENTS IMPLICATS: Comunitat educativa, Fundació Patrimoni Natural de la Junta de Castilla y León, Conselleria de Foment i Medi Ambient i la Conselleria d'Educació

ANY: 2020

RENATURALIZATION AND ADAPTATION TO CLIMATE CHANGE PROGRAM OF 65 SCHOOL PLAYGROUNDS IN CASTILLA Y LEÓN

The program is carried out in 65 public educational centers in Castilla y León. It is funded by REACT-EU and collaborates with the Natural Heritage Foundation of Castilla y León and the Ministries of Development and Environment and Education.

Its objective is to respond to climate risks and increase the biodiversity of urban spaces by promoting plantations with agroecological and ecosocial criteria, biodiversity and local varieties, physical and emotional health and food sovereignty.

The project is based on generating green infrastructure, the seal of sustainable centers and the PRAE program and collaborations in training and accompaniment of teachers in the use of the outdoors as a learning environment.

The 65 centers were selected from 300 applications following educational experience criteria on sustainability and outdoor use, local climate vulnerability and the degree of participation of each educational community.

The program is currently in the phase of bidding for works and inclusion of the use of the playground in the annual schedules. The three main challenges are to generate an efficient and transferable methodology, give continuity to the program and incorporate the playground as learning scenarios in the construction of future educational centers.

AGENTS INVOLVED: Educational Community, Natural Heritage Foundation of the Junta de Castilla y León, Ministry of Development and Environment and Ministry of Education

YEAR: 2020



somos
**NATU
RALEZA**
Reconecta



Programa de renaturalización y adaptación al cambio climático de patios escolares

#SoyNaturaleza

 [patrimonionat](#)
 [patrimonio natural](#)
 [www.patrimonionatural.org](#)
 [www.medioambiente.jcyL.es](#)

Patios naturales,
adaptados,
biodiversos,
didácticos,
resilientes,
inclusivos,
agroecológicos,
divertidos,
vivos,
...



¿Cómo se han valorado a los Centros?



Programa de renaturalización y adaptación al cambio climático de patios escolares

RESUMEN VALORACIÓN	PUNTUACIÓN MÁXIMA
1. Programas Sostenibilidad del Centro	10
2. RIESGO VULNERABILIDAD CLIMÁTICA	10
3. Compromiso participación	2
4. Proyecto Adecuacion a objetivos climaticos de la propuesta de actuacion	11
5. Compromiso de utilización regular del exterior como escenario de aprendizaje	18
6. Propuesta de actuación para el futuro	5
7. Criterio territorial	2
8. Idoneidad REACTUE	2
TOTAL	60

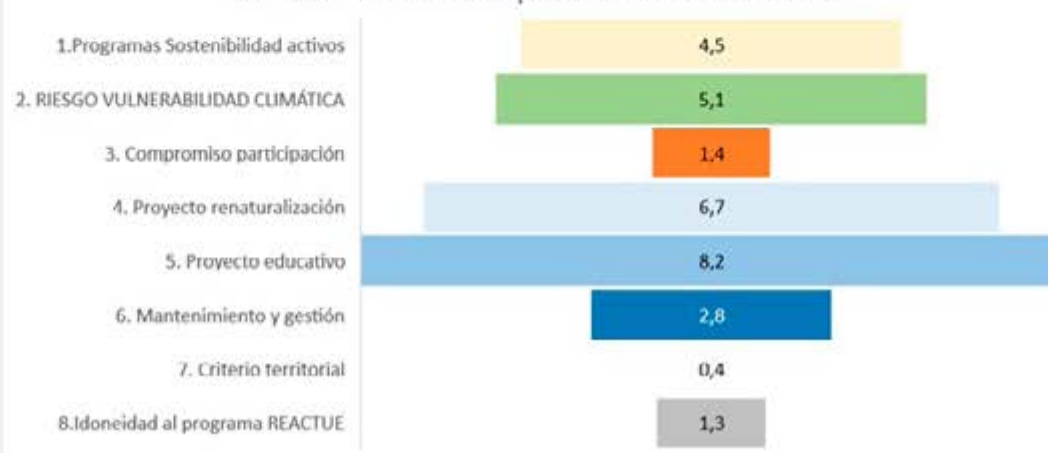
30,3

PUNTUACIÓN MEDIA TOTAL SOLICITUDES RECIBIDAS

La puntuación de corte para la selección se ha hecho respecto a cada provincia.

En caso de empate primó una mayor grado de vulnerabilidad

Puntuaciones medias por criterio de valoración



Patios naturales, adaptados, resilientes, educativos, inclusivos, agromédicos, divertidos, vivos.



Cómo afectará un patio renaturalizado en mi día a día

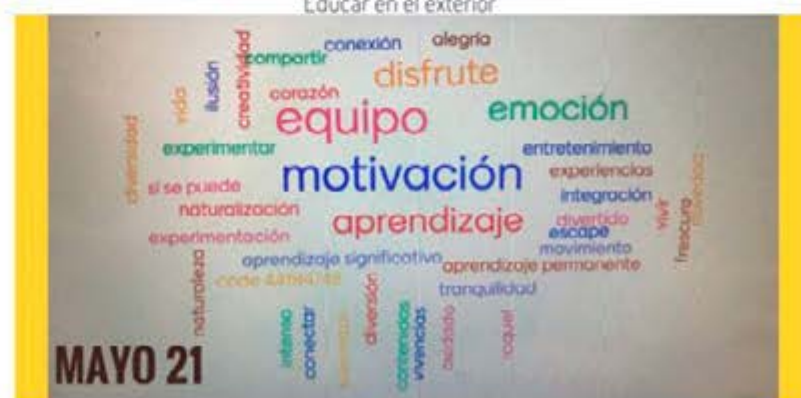
COMUNIDAD EDUCATIVA



Cómo me afectará utilizarlo como escenario de aprendizaje

COMUNIDAD EDUCATIVA

Programa de renaturalización y adaptación al cambio climático de patios escolares



Utilización del Exterior como escenario de aprendizaje por el PROFESORADO

INFANTIL Y PRIMARIA



ESO



ALUMNADO INFANTIL Y PRIMARIA

16. ¿Cuál es tu grado de satisfacción con la infraestructura escolar?

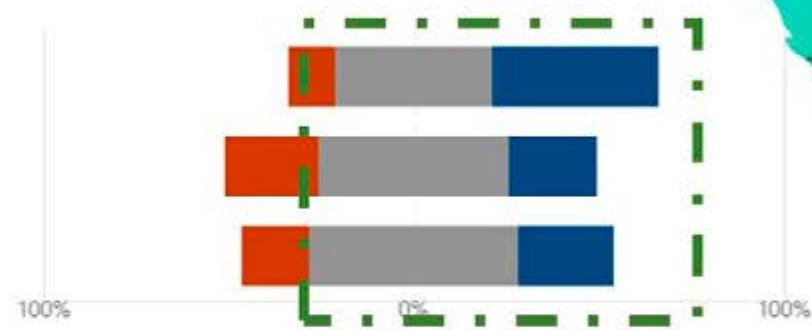
[Más detalles](#)



Accesibilidad (Calle y puerta de entrada)

Patio

Edificio



Programa de

renaturalización

y adaptación al

cambio climático

de patios escolares

Patios naturales
 adaptados
 biodiversos
 atractivos
 resilientes
 inclusivos
 apropiados para
 diversidad
 de usos

Gran superficie, cementada, deportiva



Escasa superficie, cementada, deportiva



Gran superficie, mixta, deportiva



Gran superficie, mixta, natural



Ciutat de París

OASIS

SCHOOLYARDS

SCHOOLYARDS: OPENNESS, ADAPTATION, SENSITISATION, INNOVATION AND SOCIAL TIES: DESIGN AND TRANSFORMATION OF LOCAL URBAN AREAS ADAPTED TO CLIMATE CHANGE, WORKING JOINTLY WITH USERS

Oasis schoolyards project started on 2018, powered by the School Affairs Department (DASCO) and the Public building and Architecture Department (DCPA). It seeks to renew schoolyards by improving the city's schoolyards thermal conditions, the lack of green areas within the city, and the quality of life and development spaces for the children. Number of schools intervened by December 2021: 72 (summer 2022 : 101). By 2050, all of the 770 city's schools will be renewed under the project preconisation.

Three traditional pillars of sustainability: Environmental (improving green spaces and creating new green areas in the urban space to face heat island effects and climate change, improving the use of eco-materials and the principles of circular economy), Social (creating social networks from the school's community to a larger local scale interaction process, by opening the schoolyards on weekends, and through co-creation and cooperative interventions during the renewal process/enhancing social interactions and integration between children of all origins and cultures that converge in Paris through free game schemas and cooperative group actions, improving the teachers and children's perception and knowledge of biodiversity), Economical (improving the city's attractivity and life quality, creating a new model to replicate in other urban areas, presenting a closed-loop or local-providers economical scheme, prioritizing small-scale interactions).

AGENTS INVOLVED: Several departments of the city of Paris (Architecture and Public buildings Works, Education, CAUE of Paris), schools (kindergarten, primary schools and college).

YEAR: 2018

PATIS: OBERTURA, ADAPTACIÓ, SENSIBILITZACIÓ, INNOVACIÓ I LLAÇOS SOCIALS: DISSENY I TRANSFORMACIÓ D'ÀMBITS URBANS LOCALS ADAPTATS AL CANVI CLIMÀTIC, TREBALLANT CONJUNTAMENT AMB ELS USUARIS

El projecte de patis escolars Oasis va començar el 2018, impulsat pel Departament d'Afers Escolars (DASCO) i el Departament d'Edificis Públics i Arquitectura (DCPA). Pretén renovar els patis escolars millorant les condicions tèrmiques dels patis escolars de la ciutat, la manca de zones verdes a la ciutat i la qualitat de vida i els espais de desenvolupament dels infants. Nombre d'escoles intervingudes al desembre de 2021: 72 (estiu de 2022: 101). L'any 2050, totes les 770 escoles de la ciutat es renovaran sota el projecte de preconització.

Tres pilars tradicionals de la sostenibilitat: Ambiental (millorar els espais verds i crear noves zones verdes a l'espai urbà per fer front als efectes illa de calor i al canvi climàtic, millorant l'ús dels ecomaterials i els principis de l'economia circular), Social (creant xarxes socials a partir de la comunitat de l'escola fins un procés d'interacció a escala local més gran, obrint els patis de l'escola els caps de setmana i, mitjançant la co-creació i les intervencions cooperatives durant el procés de renovació, fomentant les interaccions socials i la integració entre nens de tots els orígens i cultures que convergeixen a París a través del joc lliure, esquemes i accions de grup cooperatiu, millorant la percepció i coneixement de la biodiversitat dels mestres i els infants), Econòmic (millorant l'atractiu i la qualitat de vida de la ciutat, creant un nou model per replicar en altres àmbits urbans, presentar un esquema econòmic de circuit tancat o de proveïdors locals, prioritant les interaccions a petita escala).

AGENTS IMPLICATS: Diversos departaments de la ciutat de París (Arquitectura i Edificis Públics, Obres, Educació, CAUE de París), escoles (llars d'infants, escoles primàries i universitat).

ANY: 2018













Ciutat de Brusel·les

**OPÉRATION
RÉ-CRÉATION**

GREENING SCHOOLS PLAYGROUND

The objective of Opération Ré-création, coordinated by Bruxelles Environnement in partnership with Perspective.brussels, is to create green recreational spaces, better shared and thus more pleasant to live in, during and outside school hours.

This initiative is also a direct answer to Brussel's environmental various strategies focusing on soil permeability, water management, reduction of heat island effect, reinforcement of the green network (creation of semi-natural habitats), nature awareness & education, well being of citizens and childrens.

A call was launched in May 2021 to schools from official and subsidized education networks, at nursery, primary and/or secondary level, of any type of education and language regime, located in priority areas. 62 expressions of interest were received. Amongst them, 20 schools were finally selected. Each selected schools will receive a grant of 250.000€ max.

This project is fully complementary to the already existing « small grant program » already in place since 2016 that award small green investment and coaching session within schools. Hundreds of schools have already benefited from this grant.

AGENTS INVOLVED: Fédération Wallonie-Bruxelles, Perspective.brussels, VGC, Tournesol-Zonnebloem asbl, Ecorce sa, Réseau Idée asbl, NME-Brussel et Bruxelles Environnement

YEAR: 2021

REVERDINT ELS PATIS ESCOLARS

L'objectiu de l'Opération Ré-création, coordinada per Bruxelles Environnement en col·laboració amb Perspective.brussels, és crear espais d'esbarjo verds, millor compartits i, per tant, més agradables de viure durant i fora de l'horari escolar.

Aquesta iniciativa també és una resposta directa a les diferents estratègies ambientals de Brussel·les centrades en la permeabilitat del sòl, la gestió de l'aigua, la reducció de l'efecte illa de calor, el reforç de la xarxa verda (creació d'hàbitats seminatural), la conscienciació i l'educació sobre la natura, el benestar dels ciutadans i dels infants.

El maig de 2021 es va iniciar una convocatòria als centres educatius de les xarxes d'ensenyament oficial i concertat, d'educació infantil, primària i/o secundària, de qualsevol tipus d'ensenyament i règim lingüístic, situats en àrees prioritàries. S'han rebut 62 manifestacions d'interès. Entre elles, finalment es van seleccionar 20 escoles. Cada escola seleccionada rebrà una subvenció de 250.000€ com a màxim.

Aquest projecte és totalment complementari al ja existent «programa de subvencions petites» ja existent des del 2016 que atorga una petita inversió verda i una sessió de formació a les escoles. Centenars d'escoles ja s'han beneficiat d'aquesta subvenció.

AGENTS IMPLICATS: Fédération Wallonie-Bruxelles, Perspective.brussels, VGC, Tournesol-Zonnebloem asbl, Ecorce sa, Réseau Idée asbl, NME-Brussel et Bruxelles Environnement

ANY: 2021

Des cours de récré bétonnées qui deviennent de vrais fours quand le soleil pointe son nez, c'est terminé ! Fini aussi les cours pleines de flaques dès qu'il y a un peu de pluie...



Place au contact avec la nature !
Que les élèves jouent, se ressourcent, discutent dans un espace de qualité, rafraichissant et riche en biodiversité.
Vingt écoles se lancent dans l'Opération Ré-création !

GAINS ENVIRONNEMENTAUX



Rafraichir la cour en cas de chaleur



Rendre le sol perméable



Amener plus de biodiversité



OPÉRATION RÉ-CRÉATION

APPEL À PROJETS
POUR LA VÉGÉTALISATION
DES COURS D'ÉCOLE
EN RÉGION BRUXELLOISE

GAINS POUR LE QUARTIER



Activités pour les habitants du quartier en dehors des heures de cours

GAINS POUR LES ÉLÈVES



Favoriser leur bien-être



Diversifier les supports et méthodes d'apprentissage



Enrichir les zones de jeu













Ciutat de Rotterdam

GREEN-BLUE

SCHOOLYARDS

WE MAKE OUR SCHOOLYARDS DURABLE TOGETHER

As a sequel to the green schoolyards program for the promising neighborhoods in Rotterdam, we started a new program in 2019: GreenBlue Schoolyards as part of our “green up the city” program and climate adaptation program “Rotterdam Weatherwise”.

We developed a subsidy program for primary schools of the whole city with selection criteria focussing on climate, greening, play areas and educational purposes and motivation and support base of the school. In 2019 6 schoolyard were selected (6 completed). In 2020 we started a new round a again 6 schoolyards were selected (3 completed). In 2022 20 schools applied for subsidy and we are currently in the selection process of again 5/6 schools. Next to this we are currently in a design and participation process for 5 public space squares attached to a primary school. The goal is to transform these squares to a more green and climate proof places where children can play and learn in a more natural environment.

Besides these physical transformations of these schoolyards we are also setting up pilots and investigate what needs to change in the policy and stakeholder arena to make greenblue schoolyards a common implementation at housing and new construction of schools. Our multidisciplinary project team advises and coaches on several greenblue schoolyard projects as well as on several more strategic issues.

AGENTS INVOLVED: Several departments of the City of Rotterdam (Public Works, City Development, Education), primary schools.

YEAR: 2019

FEM ELS NOSTRES PATIS DURABLES JUNTS

Com a seqüela del programa de patis escolars verds per als barris prometedors de Rotterdam, vam iniciar un nou programa el 2019: els patis escolars GreenBlue com a part del nostre programa “fer verda la ciutat” i el programa d’adaptació al clima “Rotterdam Weatherwise”.

Hem desenvolupat un programa de subvencions per a escoles de primària per tota la ciutat amb criteris de selecció centrats en el clima, l’ambientalització, els espais de joc i les finalitats educatives i la motivació i base de suport de l’escola. L’any 2019 es van seleccionar 6 patis escolars (6 acabats). El 2020 vam iniciar una nova ronda i es van seleccionar novament 6 patis escolars (3 completats). L’any 2022 van sol·licitar la subvenció 20 centres i actualment estem en procés de seleccionar de nou 5/6 centres. Al costat d’això ens trobem actualment en un procés de disseny i participació de 5 places d’espai públic adossades a una escola de primària. L’objectiu és transformar aquestes places en llocs més verds i climàtics on els nens puguin jugar i aprendre en un entorn més natural.

A més d’aquestes transformacions físiques d’aquests patis escolars, també estem posant en marxa pilots i investiguem què cal canviar en l’àmbit de les polítiques i les parts interessades per fer que els patis escolars greenblue siguin una implementació comuna a l’habitatge i la nova construcció d’escoles. El nostre equip de projectes multidisciplinari assessora i forma en diversos projectes de patis de la iniciativa greenblue, així com en diversos temes més estratègics.

AGENTS IMPLICATS: Diversos departaments de la ciutat de Rotterdam (Obres Públiques, Desenvolupament de la Ciutat, Educació), escoles primàries.

ANY: 2019

GreenBlue Schoolyards Rotterdam - Backgrounds



Rotterdam
gaat voor
groen

The percentage of children aged 6-12 who play outside every day has decreased from 20% in 2013 to 14% in 2018, *Tendrapport Jeugd, natuur en gezondheid 2012-2019*

Only 1% of our education time is outside, *IVN 2021*

2/3 of all teachers would like to teach outside more often, *DUO 2018*

44% of children between 4 en 12 years old have insufficient exercise, *CBS 2019*

11.9% of children between 4 and 12 years old are overweight or obese, *NJI 2018*

1/4 of 13-year-olds are nearsighted, children's screen use has increased in recent years, *Generation R, 2018*



Rotterdam, city
with a future


How to
build a Child
Friendly City




Heb jij ze
al gezien?
10 van 010

RESILIENT
ROTTERDAM

GEZOND 010
VITALE MENSEN IN EEN VITALE STAD

Roofs
Public
Private

Businesses
Businessparks
Offices/shops
Port area

Public space
Assetmanagement plans
Special projects



Home area
Citizens
School yards

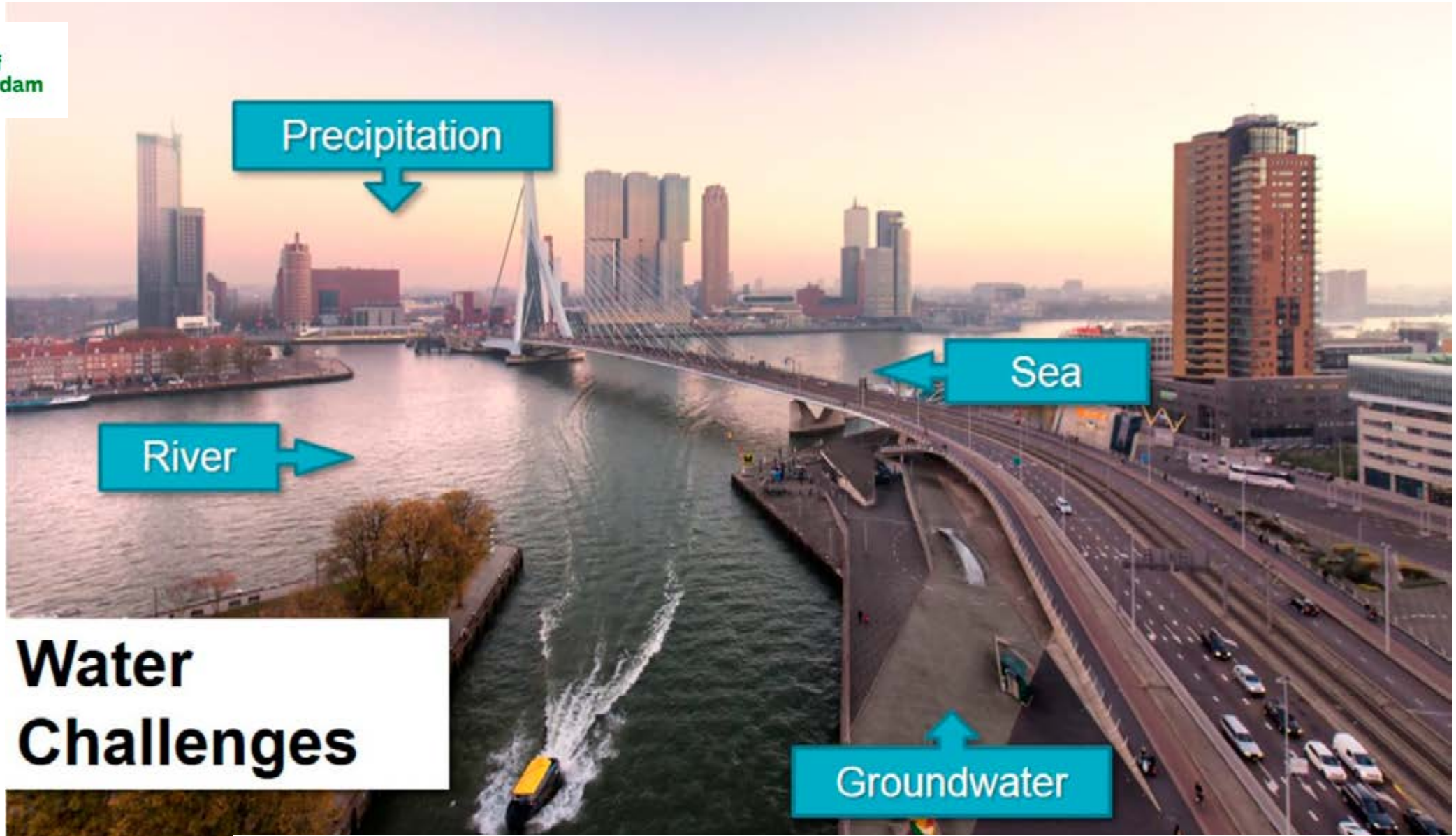


Greening on all levels



 Rotterdam gaat voor groen

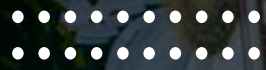




Water Challenges

Climate change effects

- 
13 Extreme weather
Precipitation
- 
24 Heat
Heatstress
- 
44 Overcrowding
Flooding
- 
62 Groundwater
Groundwater
- 
70 Subsiding
Soil subsidence
- 
88 Drought
Drought



Subsidy Program Green Blue Schoolyards

- 2019-2023
- 18 primary schools
- Max 80.000 euro per school
- Selection Criteria: climate, social and motivation
- Soil Investigation
- Coaching from experts
- Participation with Children and Neighborhood
- Maintenance
- Activities for Children



Margrietschool - Photo



Subsidy 2019-2023: 18 squares
Botu Program: 3 squares
Public squares with schoolyard: 6 squares
Private Initiative: 3 squares
<2019: 15 squares



Bòsnia i Hercegovina,
Croàcia i Sèrbia

**SEE ECO-STEAM
CHALLENGE**

SOUTH-EAST EUROPE GREEN SCHOOLYARD COMPETITION

In the last decade South-East Europe (SEE) has been facing severe and challenging climate effects. Whether we're speaking about devastating floods or extreme hot and dry periods, or thinking of atypical storms and winds of unprecedented strength, clear outcomes of climate changes can be easily witnessed over the region.

Three SEE Scientix national contact points are therefore joining forces with a goal to address identified issues through a project engaging schools, teachers and pupils. Proposed structure will be identically deployed in each country, involving three primary schools with teams of two teachers and 5 to 10 pupils.

Project objectives are following:

- Map the status of basic climate conditions in schoolyards (temperature, humidity, wind)
- Collect, analyse and compare findings with data averages
- Think, develop and propose nature-based and creative solutions
- Present and test their applicability and achievements
- Present the whole process and its final results by using any aspect of artistic creativity (video/ photography/ gaming/ dance etc.)

AGENTS INVOLVED: Center for the Promotion of Science, Serbia; CARNET, Croatia; University of Mostar, Bosnia and Herzegovina; 12 schools (4 per country)

YEAR: 2022

CONCURS DE PATIS ESCOLARS VERDS DEL SUD-EST D'EUROPA

En l'última dècada, el sud-est d'Europa (SEE) s'ha enfrontat a efectes climàtics greus i desafiants. Tant si parlem d'inundacions devastadores o de períodes de calor i sequera extrems, com si pensem en tempestes i vents atípics d'una força sense precedents, els resultats clars dels canvis climàtics es poden observar fàcilment a la regió.

Per tant, tres punts de contacte nacionals de SEE Scientix uneixen forces amb l'objectiu d'abordar els problemes identificats mitjançant un projecte que implica escoles, professors i alumnes. L'estructura proposada es desplegarà de manera idèntica a cada país, amb la participació de tres escoles de primària amb equips de dos professors i de 5 a 10 alumnes.

Els objectius del projecte són els següents:

- Cartografiar l'estat de les condicions climàtiques bàsiques als patis escolars (temperatura, humitat, vent)
- Recollir, analitzar i comparar els resultats amb les mitjanes de dades
- Pensar, desenvolupar i proposar solucions creatives i basades en la natura
- Presentar i comprovar la seva aplicabilitat i assoliments
- Presentar tot el procés i els seus resultats finals utilitzant qualsevol aspecte de la creativitat artística (vídeo/fotografia/joc/dansa, etc.)

AGENTS IMPLICATS: Centre per a la Promoció de la Ciència, Sèrbia; CARNET, Croàcia; Universitat de Mostar, Bòsnia i Hercegovina; 12 escoles (4 per país)

ANY: 2022

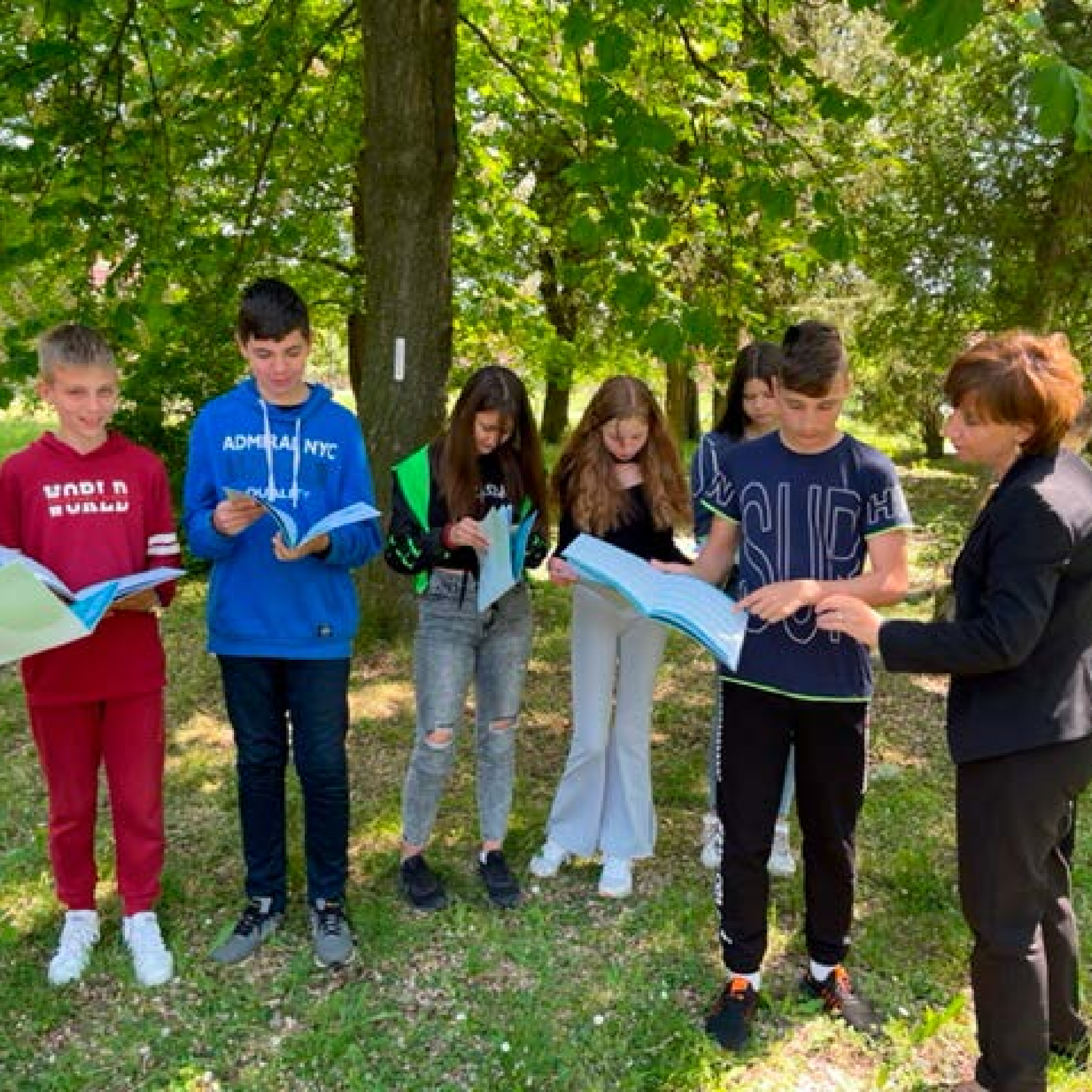




Зелени
дневник







מחזור
השני

ADMIRAL NYC

SLIP

organitzen:



col·laboren:



amb el suport:

